

# WINDOWS XP PROFESSIONAL INSTALL-GUIDE

Ohne Partitionierung (als Update Neuinstallation)

Ich gehe hier davon aus, dass das Disketten-Laufwerk A:\ das HD-Laufwerk C:\ HD-Laufwerk D:\ und CD-Rom-Laufwerk E:\ vorhanden sind. Und dass die HD-Laufwerke partitioniert sind.

## Vorbereitung zur Installation

Erst einmal muss entschieden werden, ob von CD oder Disketten gestartet werden soll.

Dies können Sie im BIOS einstellen. Meistens kommt man ins BIOS, wenn man beim Bootstart die Entf-Taste drückt. (Beim neueren BIOS ist meist es so). Sonst einfach mal im Handbuch nachsehen. Die BIOS-Menüs können abweichen, hier ist es Award BIOS.

Hier gehen Sie auf Advanced BIOS Features, dort bitte First Boot Device suchen. Hier stellt man auf Floppy oder CD Rom, je nachdem, womit man starten will. Um in das Hauptmenü zurück zu gelangen, drückt man die ESC-Taste. Hier auf Save & Exit Setup und Enter drücken. Mit Y für Yes bestätigen. Die Tasten werden vertauscht sein (amerikanische Tastatur), und ihr müsstet statt der Y-Taste, die Z-Taste drücken. Jetzt noch die Enter-Taste und der Computer sollte neu starten.

**Bitte legen Sie vorher die CD oder die erste Diskette ein.**

Ob nun von Disketten oder von CD gestartet wird, ist in diesem Fall egal.

## Installieren von CD

Ich bevorzuge das Starten von CD, weil es schneller geht als die ständige Auswechslung der Disketten.

Nach dem Start der CD erscheint ...

...



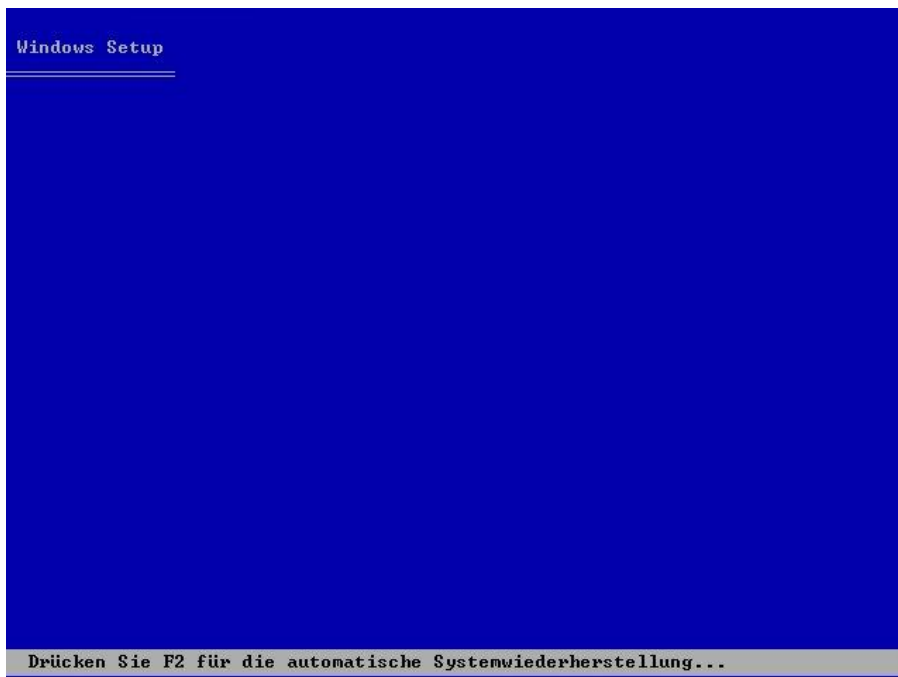
Dann geht es ziemlich schnell weiter, man hat nur ein paar Sekunden Zeit,



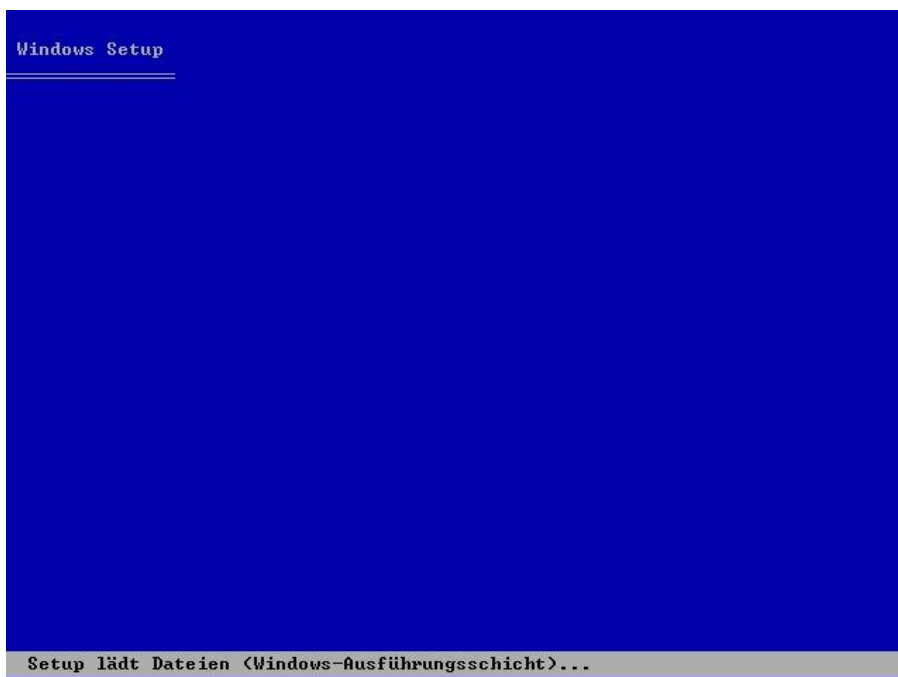
um jetzt F6 zu drücken, falls SCSI- oder Raid-Treiber von Fremdfirmen geladen werden müssen, die bei Windows XP vielleicht nicht dabei sind.

Und ein vielleicht schon vorhandenes beschädigtes System kann man wiederherstellen,

...



wenn man jetzt innerhalb von wiederum ein paar Sekunden F2 drückt.



Beides wird in diesem Fall nicht benötigt, weshalb auch keine Taste gedrückt wurde. Wenn nichts weiter geschieht, werden nun die Setupdateien geladen.

Ist dies erledigt, wird das eigentliche Setup von Windows XP gestartet.

...



Jetzt kann man sich entscheiden, ob Windows installiert werden soll oder nicht. Mit der Enter-Taste geht es weiter zur Installation, mit Taste F3 wird die Installation abgebrochen. Warum hier bei einer leeren HD die R-Taste angeboten wird, ist mir nicht so klar. Die Taste R ist für eine Reparatur eines beschädigten Windows gedacht.



Die EULA dürfte jedem schon bekannt sein und braucht wohl nicht weiter erläutert werden. Diese kann man jetzt mit der F8-Taste bestätigen oder mit der ESC-Taste ablehnen, worauf die Installation dann abgebrochen wird. Aber das wollen wir ja nicht, darum fix F8 gedrückt.

Da es sich hier um ein Update handelt und auf einer leeren HD installiert wird, wird nach einer

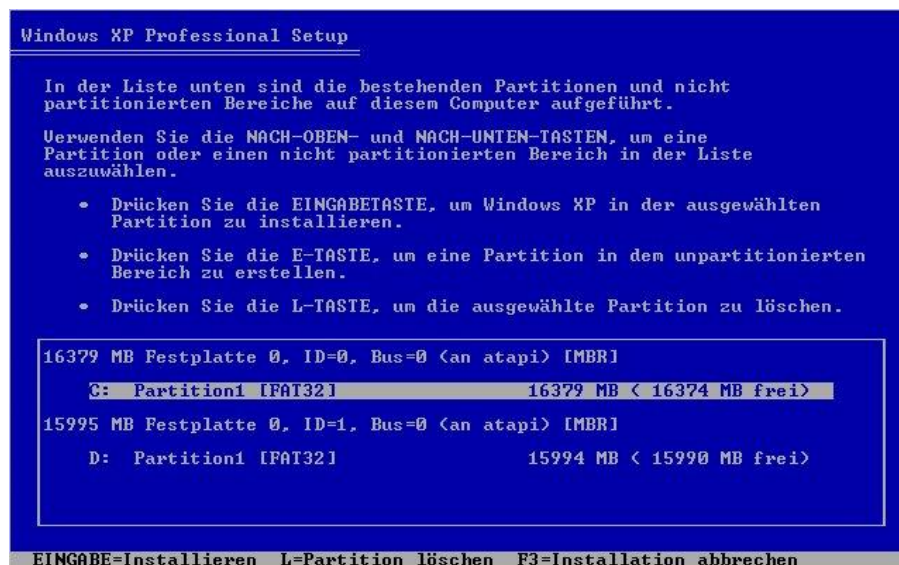
...

Vorgängerversion gefragt. Wenn schon ein anderes Windows drauf gewesen wäre, würde dieser Bildschirm entfallen.



Also flugs eine Vorgängerversion in den CD-Schacht und die Enter-Taste gedrückt. Mit der F3-Taste wird die Installation wiederum beendet, aber... (siehe oben)

Ich hatte noch eine Windows 2000-CD, aber auch eine Windows 98 oder 98SE geht.



Jetzt ist der große Augenblick gekommen, sich eine Partition auszusuchen oder zu erstellen. Auswählen kann man die Partition mit den Pfeil-Tasten. Durch drücken der Enter-Taste wird die ausgewählte Partition genommen, um dort Windows XP zu installieren. Wie man sieht, werden hier die beiden HD-Platten angezeigt. Mit der Taste L könnte man jetzt diese Partitionen löschen und neue erstellen. Wenn tatsächlich noch unpartitionierter Platz auf dem HD-Laufwerk sein sollte, kann man diesen mit der E-Taste partitionieren. Wir wollen jetzt die Partition C: nehmen und drücken Enter.

...

Und schon geht es zur Formatierung.

```
Windows XP Professional Setup

Das Setupprogramm wird Windows XP in der Partition
C: Partition1 [FAT32]                16379 MB < 16374 MB frei>
auf 16379 MB Festplatte 0, ID=0, Bus=0 <an atapi> [MBR]
installieren.

Verwenden Sie die NACH-OBEN- oder die NACH-UNTEN-TASTE,
um das gewünschte Dateisystem in der Liste auszuwählen,
und drücken Sie anschließend die EINGABETASTE. Drücken
Sie die ESC-TASTE, falls Sie eine andere Partition für
Windows XP verwenden möchten.

Partition mit dem NTFS-Dateisystem formatieren <Schnell>
Partition mit dem FAT-Dateisystem formatieren <Schnell>
Partition mit dem NTFS-Dateisystem formatieren
Partition mit dem FAT-Dateisystem formatieren
Partition in NTFS umwandeln
Bestehendes Dateisystem beibehalten <keine Änderungen>

EINGABE=Fortsetzen  ESC=Abbrechen
```

Auch hier kann man mit den Pfeil-Tasten auswählen, wie formatiert werden soll. Vorher kann man aber noch, falls man sich dann doch vertan haben sollte, mit der ESC-Taste zurück zum vorherigen Bildschirm, um eine andere Partition auszuwählen. Mit NTFS-Dateisystem formatieren ist die sichere Variante, mit FAT-Dateisystem die kompatibelste. Hier kommt es jetzt nicht so auf die Sicherheit an, also wähle ich das FAT-Dateisystem. Und Enter drücken.

```
Windows XP Professional Setup

VORSICHT: Alle Dateien auf diesem Laufwerk werden durch das Formatieren
gelöscht.

Bestätigen Sie, dass
C: Partition1 [FAT32]                16379 MB < 16374 MB frei>
auf 16379 MB Festplatte 0, ID=0, Bus=0 <an atapi> [MBR]
formatiert werden soll.

• Drücken Sie die F-TASTE, falls Sie das Laufwerk formatieren möchten.
• Drücken Sie die ESC-TASTE, falls Sie eine andere Partition für
  Windows XP verwenden möchten.

F=Formatieren  ESC=Abbrechen
```

Hier kann man jetzt noch mal entscheiden, ob man sich da auch ganz sicher ist, die ausgewählte Partition zu formatieren. Wenn ja, bitte jetzt die F-Taste drücken, wenn nicht die ESC-Taste, um wieder zur Partitionsauswahl zu gelangen.

...



Jetzt kommt noch mal eine Warnung, dass die Daten verloren gehen.

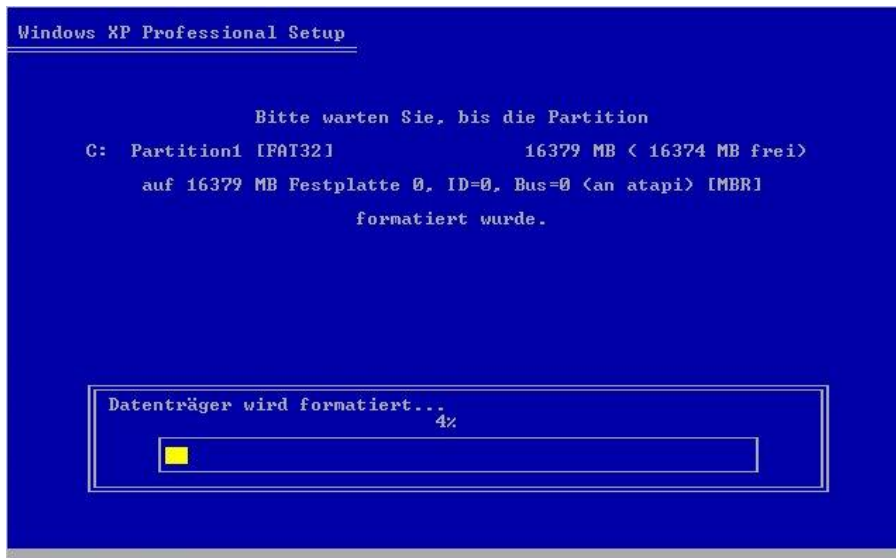


Mit der ESC-Taste kommt man auch hier wieder zurück. Mit der F3-Taste kann man die Installation wieder beenden. Wir drücken jetzt die Enter-Taste, weil wir ja Windows XP installieren wollen.

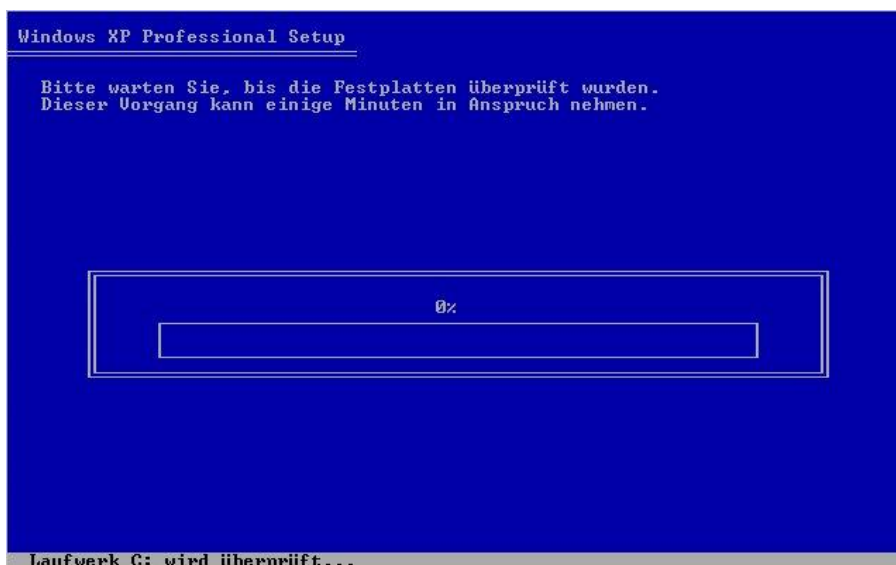


Und werden erst mal aufgefordert, die Windows XP-CD wieder in das CD-Laufwerk zu legen. Was wir natürlich sofort machen.

...



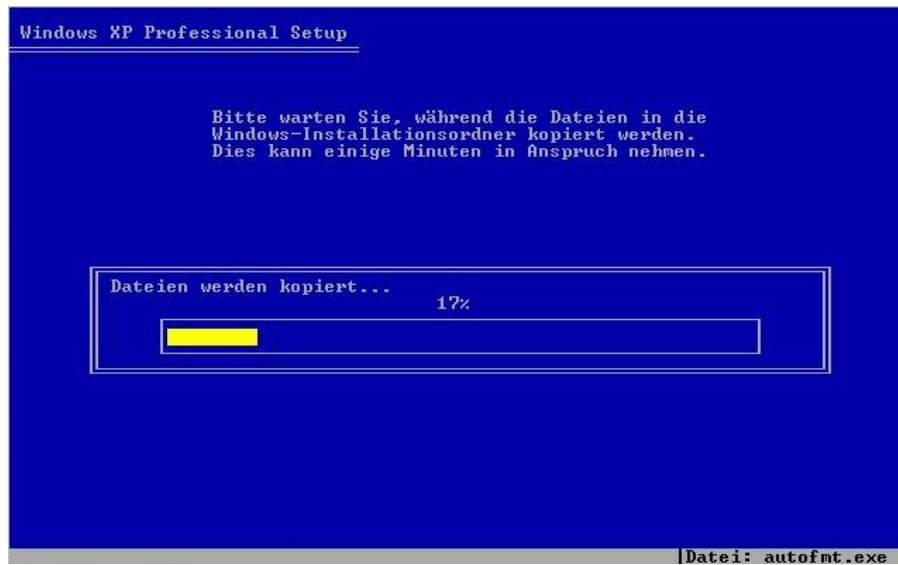
Und zum Formatierungsstatusbalken kommen. Ist das Formatieren abgeschlossen, wird die Partition noch mal geprüft.



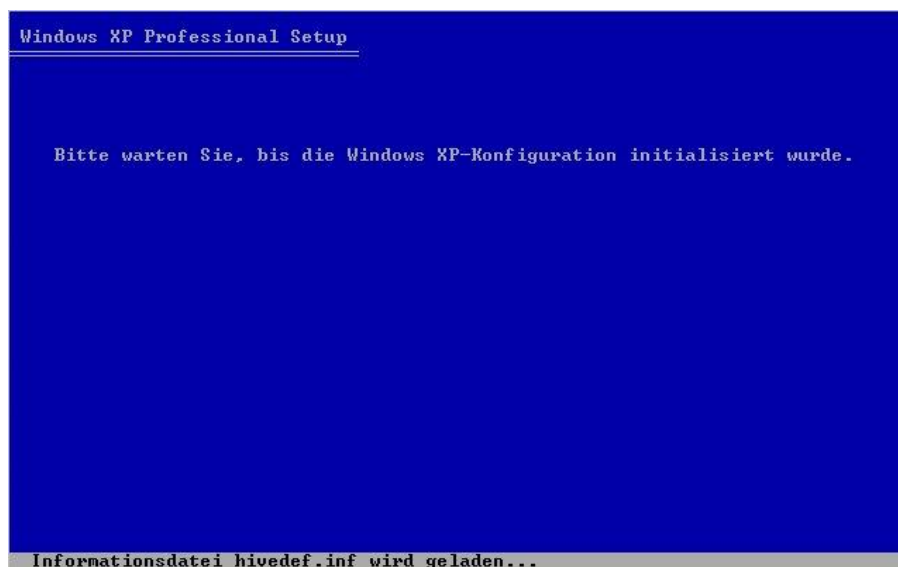
Womit wir zum Überprüfungsstatusbalken kommen, was wirklich ruckzuck geht.

...





Und schon werden die Hauptdaten von der CD auf die Partition übertragen, was ein wenig dauert.

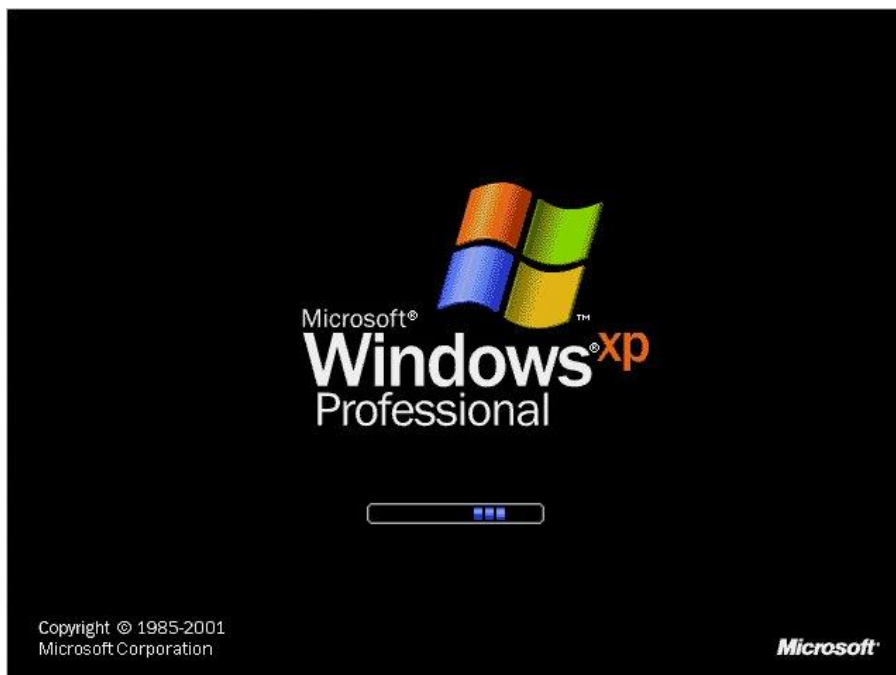


Die Konfigurationsdateien werden geladen und initialisiert.

...



Und schon kommt der erste Neustart.



Das erste Mal der Startbildschirm von Windows XP Professional.

...



Und weiter geht die Installation.

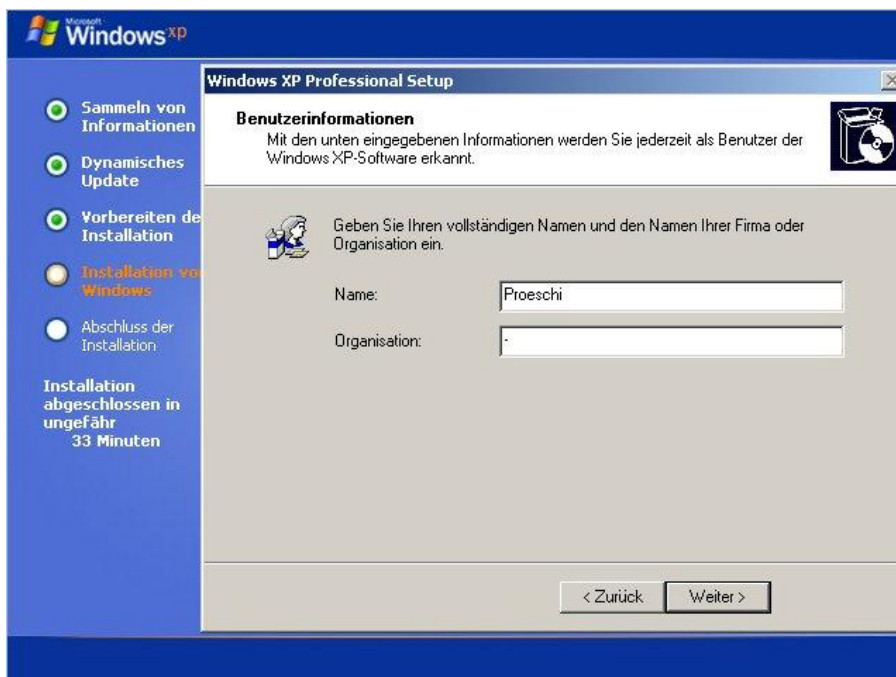


Die erkannte Hardware wird installiert.

...



Die Regions- und Sprachoptionen werden eingestellt, hier steht normal schon automatisch Deutsch. Wenn aber eine andere Sprache gewünscht wird, kann man jetzt auf Anpassen drücken und andere Sprachen und Länder aussuchen. Wir bleiben bei Deutsch und drücken Weiter>



Jetzt die Benutzerinformationen angeben. Damit man jetzt schon sieht, dass keine Geheimnisse weitergegeben werden, hab ich meinen Spitznamen gewählt und bei Organisation einfach einen Strich gemacht. Und auf Weiter>.

...



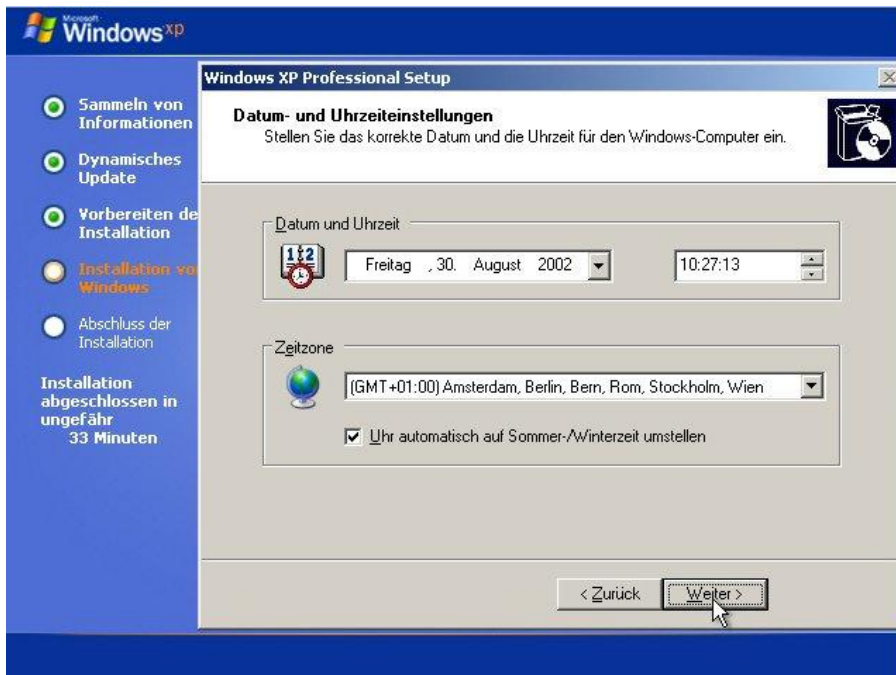
Bei diesem Bildschirm sollte ein gültiger Produktschlüssel eingetragen werden. Diesen findet man meistens auf der Rückseite der CD-Hülle oder auf der inneren Verpackung.



Jetzt noch einen Computernamen ausdenken. (Ich bin da nicht so einfallsreich.) Und ein Passwort, das zweimal angegeben werden muss und welches man nie vergessen sollte. Und auf Weiter>.

...





Jetzt noch Datum, Zeit und die Zeitzone angeben und Weiter>.

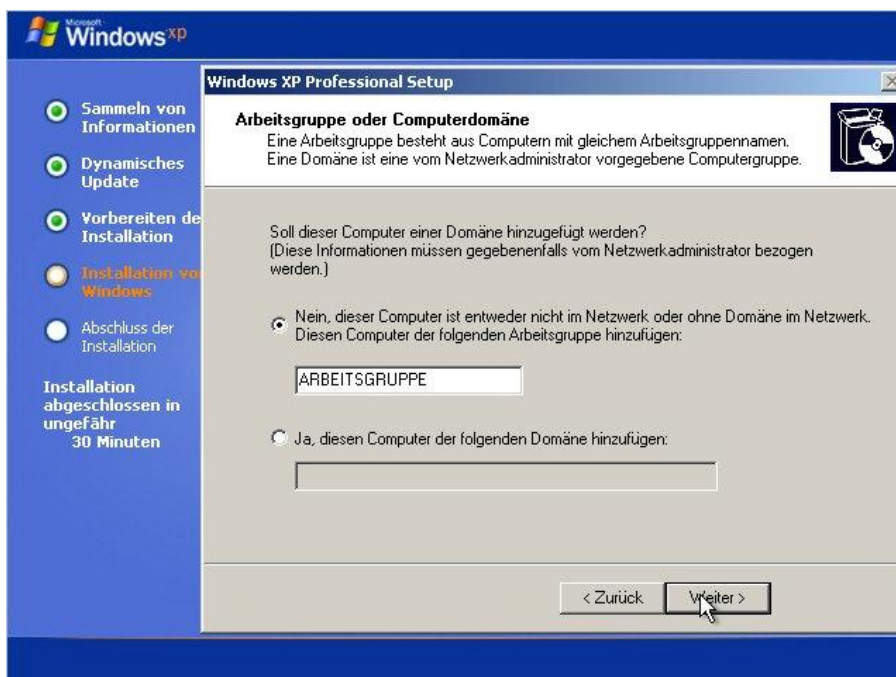


Nun werden die Netzwerkkomponenten installiert, der nächste Bildschirm erscheint.

...



Bei den Netzwerkeinstellungen können die Standardeinstellungen übernommen werden, Weiter>.



Bei der Vergabe eines Namens für die Arbeitsgruppe kann man wieder seiner Kreativität freien Lauf lassen. Und Weiter>.

...





Die letzten Installationsaufgaben wie die Konfiguration und



das Kopieren der letzten Dateien.

...



Die Installation wird abgeschlossen.



Startmenüeinträge und

...

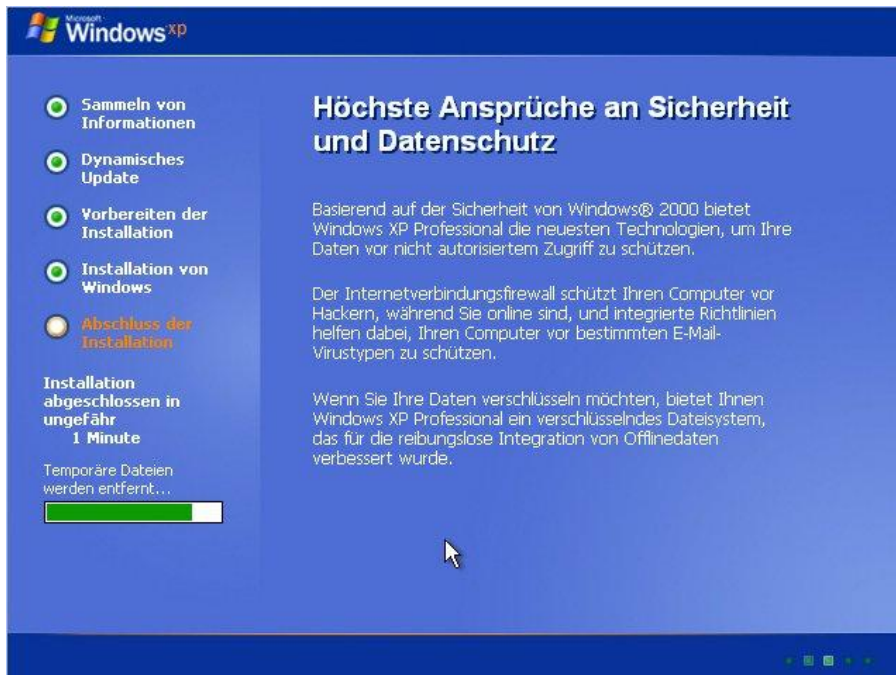


Komponenten werden eingetragen und

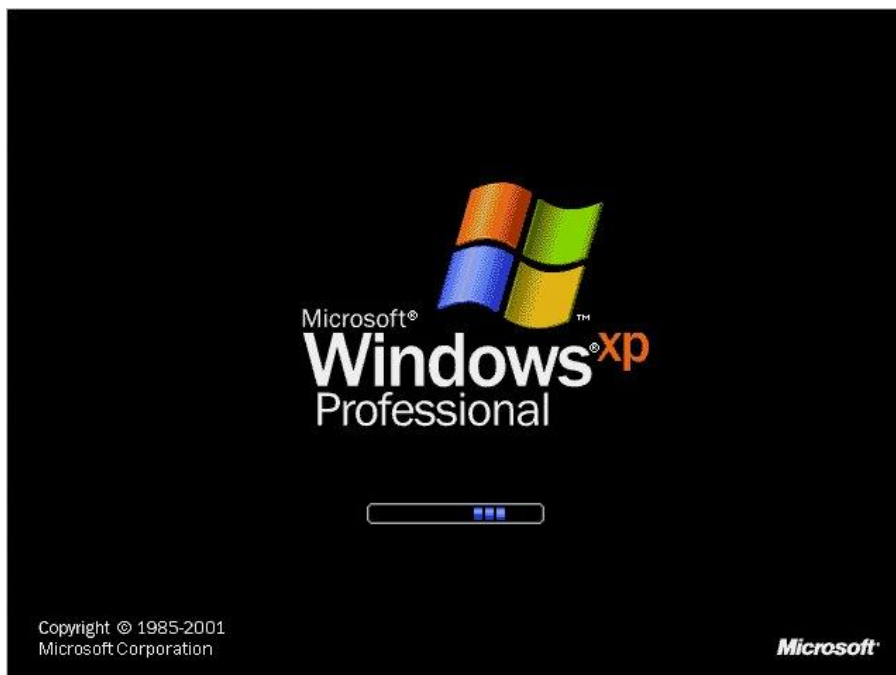


die Einstellungen werden gespeichert, um dann

...



die temporären Dateien zu löschen und darauf den zweiten Neustart auszuführen.

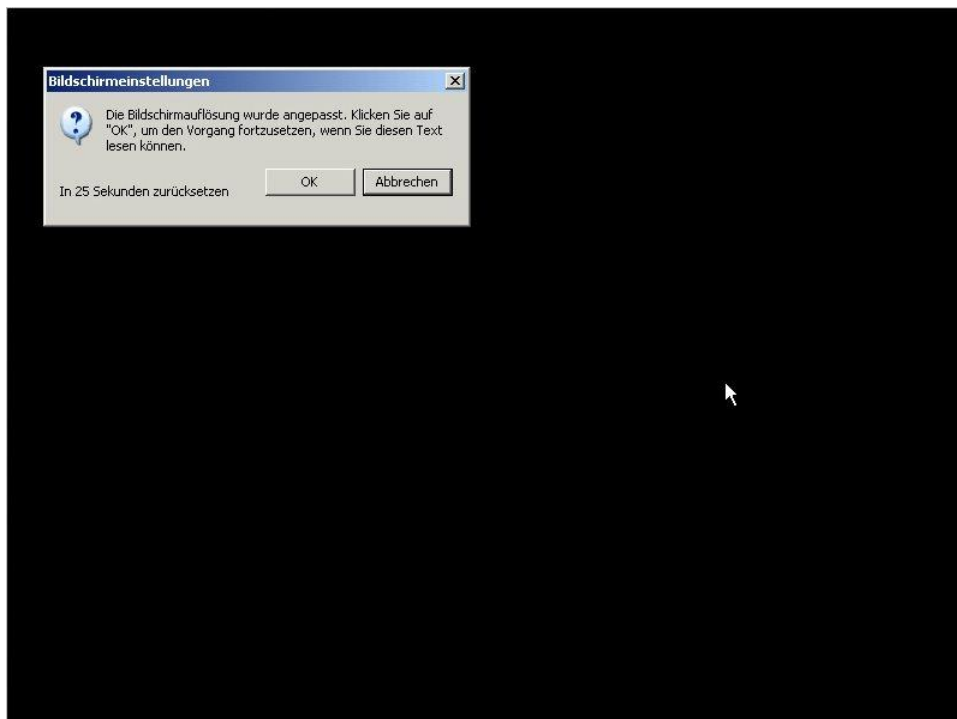


Wie man sieht, hat sich hier nichts geändert.

...



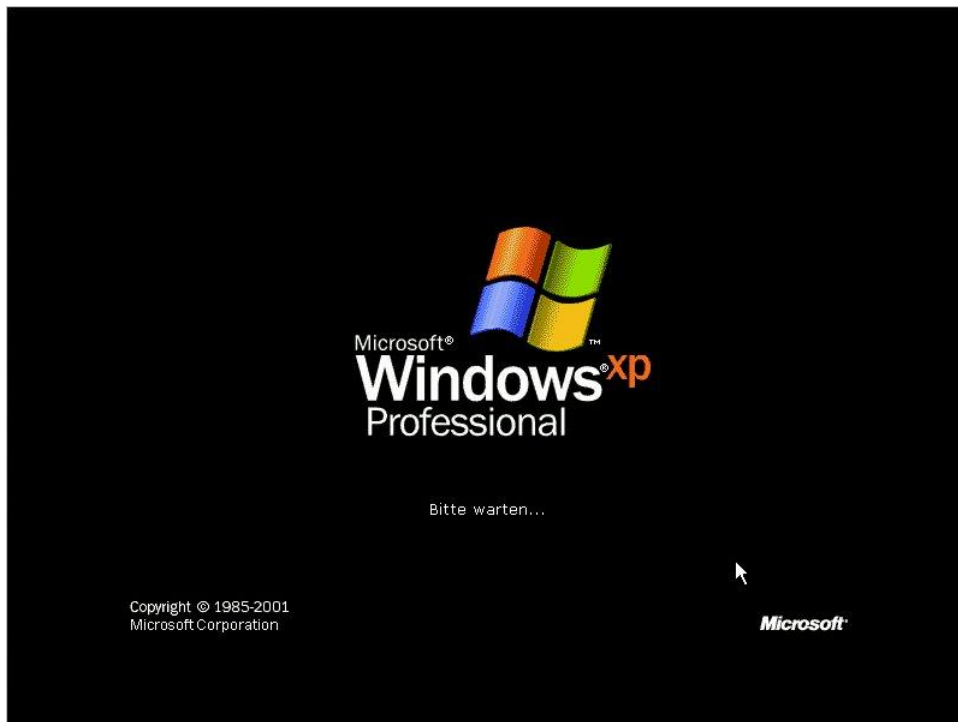
Aber schon fängt Windows XP an zu meckern, weil die Bildschirmauflösung zu klein ist und so nicht alles dargestellt werden kann. Also kurz auf OK.



Die neue Auflösung bestätigen und Windows XP ist glücklich.

...





Noch einmal der Startbildschirm und ein bisschen Warten - für die letzten Arbeiten.

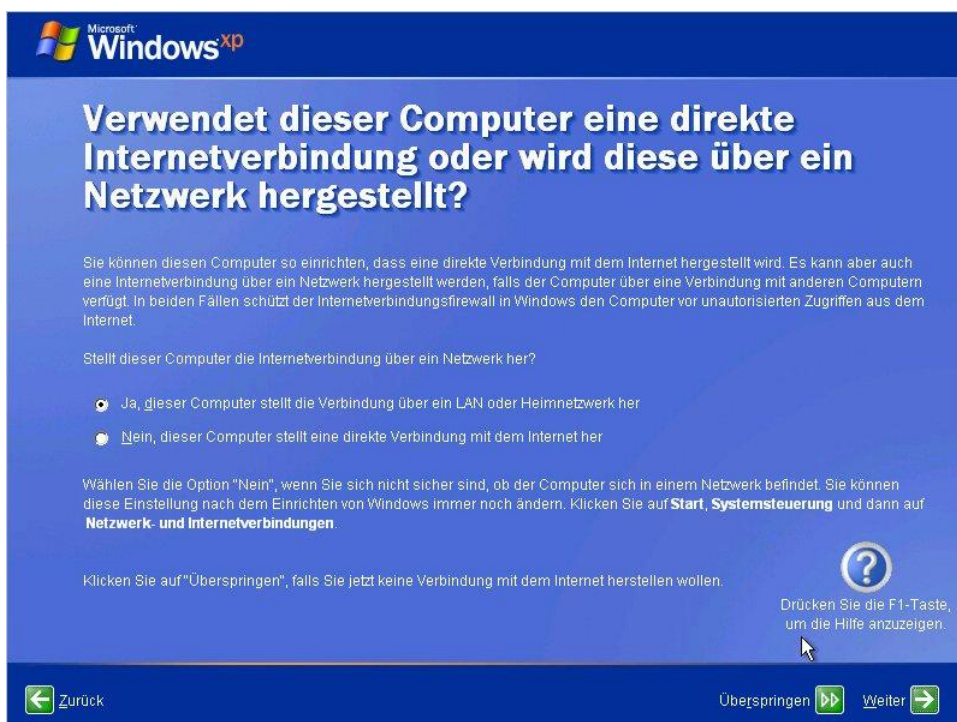


Der erste Willkommensbildschirm kann mit Weiter (grüner Pfeil) weggeschaltet werden, um auf den nächsten zu kommen.

...



Ein Internetzugang wird gesucht, wenn jetzt noch keiner gefunden wird, ist das nicht weiter schlimm. Hier findet er jetzt einen DSL-LAN-Zugang,



bei dem ich auch den Punkt gesetzt habe. Wenn man sich nicht sicher ist, den Punkt einfach bei Nein, dieser Computer... machen. Der Zugang kann dann später eingerichtet werden. Und auf Weiter (grüner Pfeil).

...



The screenshot shows the Windows XP activation window. At the top is the Microsoft Windows XP logo. The main heading is 'Möchten Sie Windows jetzt aktivieren?'. Below this, there is a paragraph explaining that activating the copy now reduces software piracy. A bold instruction states: 'Sie müssen Ihren Namen und andere persönliche Daten nicht angeben, wenn Sie Windows aktivieren.' Another paragraph explains that if activation is not done now, the user will be reminded in 30 days, and if they prefer not to activate now, they should choose the option 'Nein, in ein paar Tagen erinnern'. A link for 'Datensicherheitsinformationen zur Microsoft Produktaktivierung' is provided. The question 'Möchten Sie Windows jetzt aktivieren?' is followed by two radio button options: 'Ja, Windows jetzt über das Internet aktivieren' (selected) and 'Nein, in ein paar Tagen erinnern'. A help icon with a question mark and the text 'Drücken Sie die F1-Taste, um die Hilfe anzuzeigen.' is on the right. At the bottom are 'Zurück' and 'Weiter' buttons with arrows.

Auf die Aktivierung wird hier erstmal verzichtet, da nicht jeder einen solchen Zugang hat. Deshalb auch hier den Punkt auf Nein, in ein paar... und dann auf Weiter (grüner Pfeil).

The screenshot shows the Windows XP user creation window. At the top is the Microsoft Windows XP logo. The main heading is 'Wer wird diesen Computer verwenden?'. Below this, there is a paragraph explaining that user names will be used to create separate user accounts. A list of five user names is shown: 'Benutzername: Proeschi', '2. Benutzer:', '3. Benutzer:', '4. Benutzer:', and '5. Benutzer:'. Each name is followed by a text input field. A paragraph at the bottom explains that names will be sorted alphabetically on the welcome screen and that users should click on 'Start, Systemsteuerung' and then 'Benutzerkonten' to set passwords and permissions. A help icon with a question mark and the text 'Drücken Sie die F1-Taste, um die Hilfe anzuzeigen.' is on the right. At the bottom are 'Zurück' and 'Weiter' buttons with arrows.

Jetzt noch einen Benutzernamen angeben, dann auf Weiter (grüner Pfeil).

...



Das war es. Windows XP ist installiert. Jetzt noch auf Fertig stellen (grüner Pfeil) drücken.

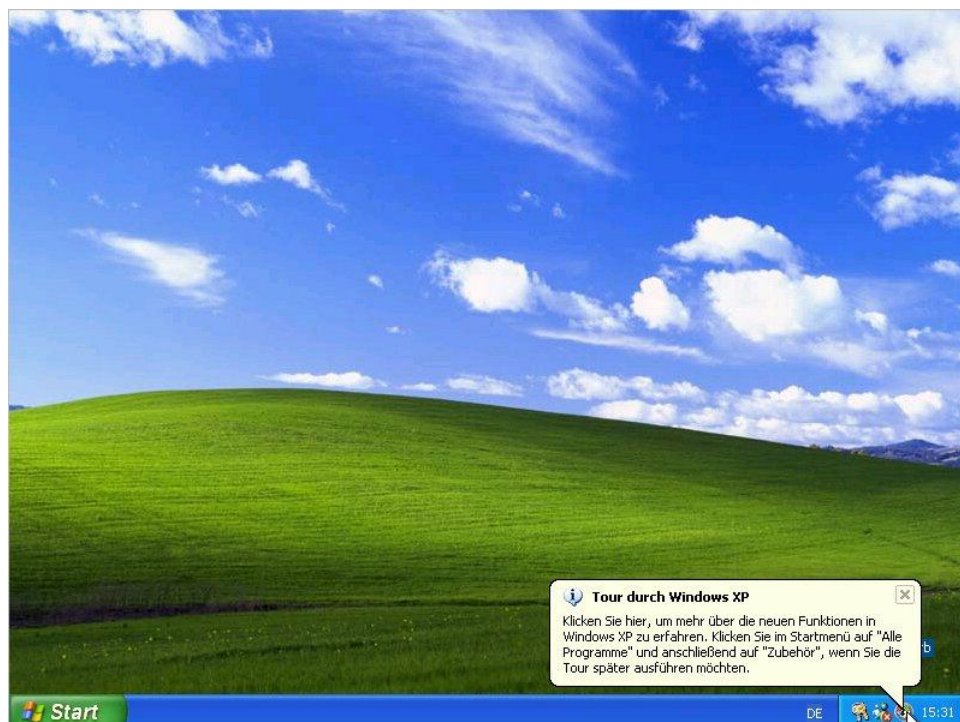


Die erste Begrüßung von Windows XP

...



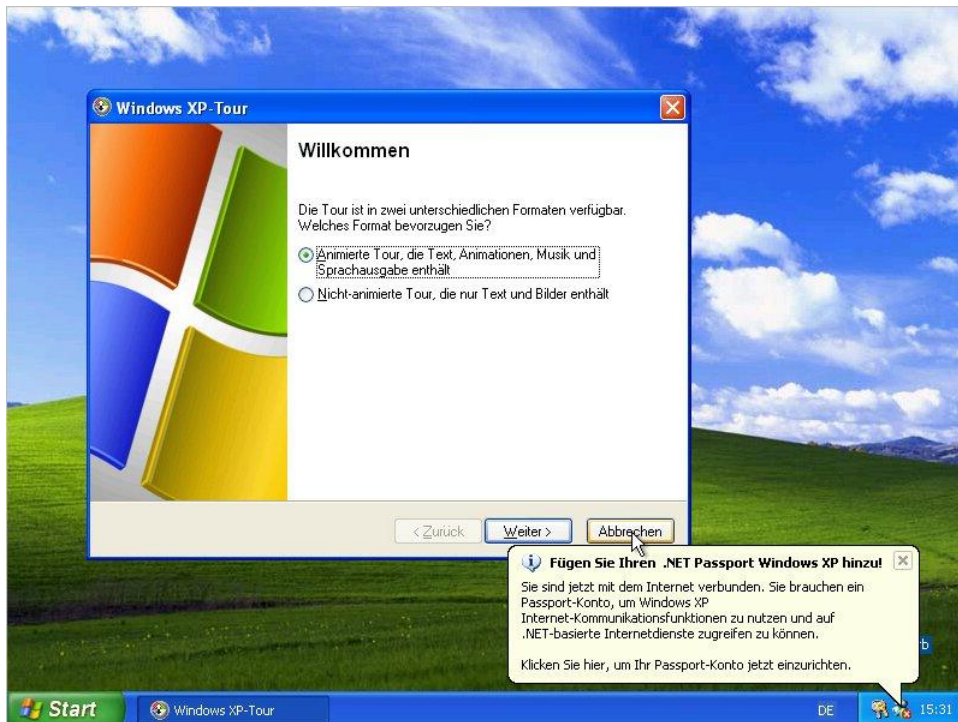
Das erste Mal die Landschaft betrachten. Einfach auf den Desktop klicken, dann verschwindet das Startcenter erstmal wieder.



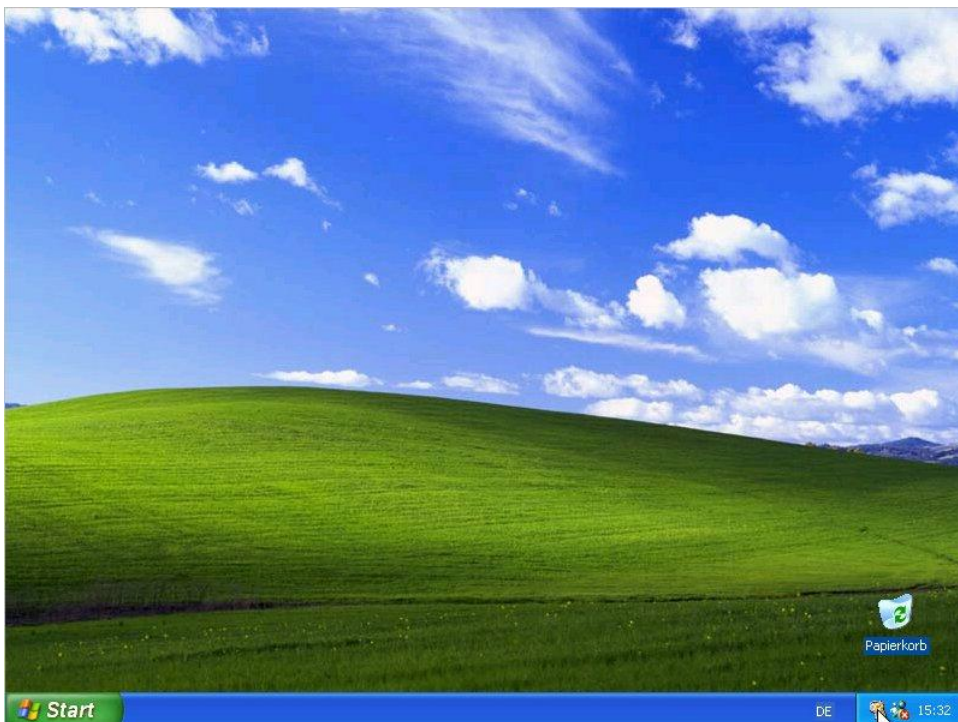
Der erste Klick dient dem Abschalten der Tour. Einfach auf das Symbol klicken.

...



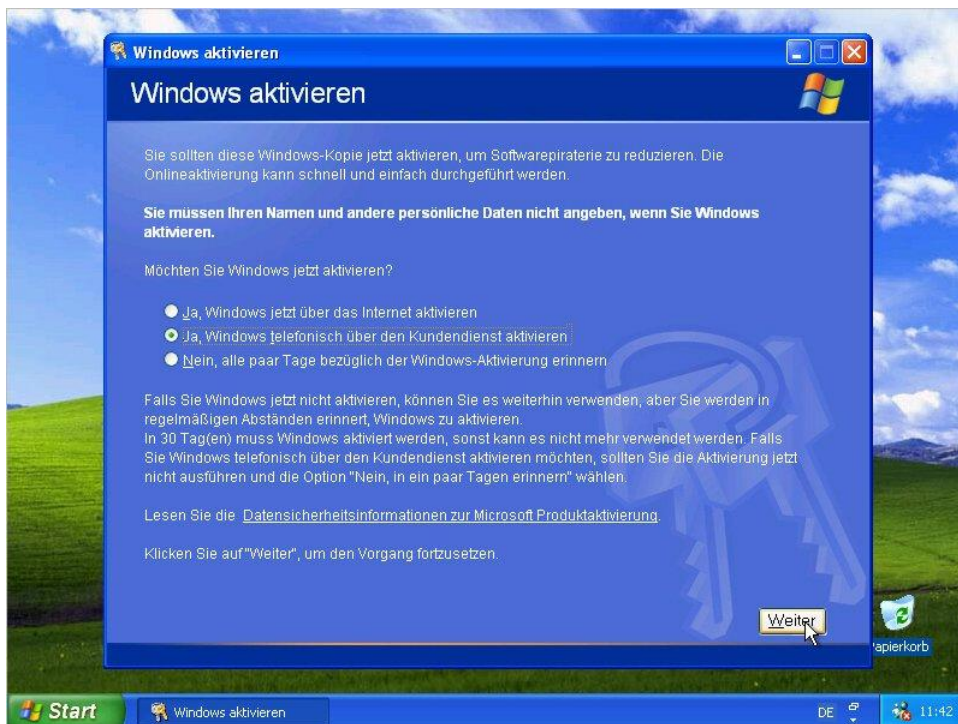


Der Windows XP Tour-Bildschirm öffnet sich. Jetzt einfach auf Abbrechen drücken und man sieht das Teil nie wieder. Das .NET Passwort ignorieren wir einfach,

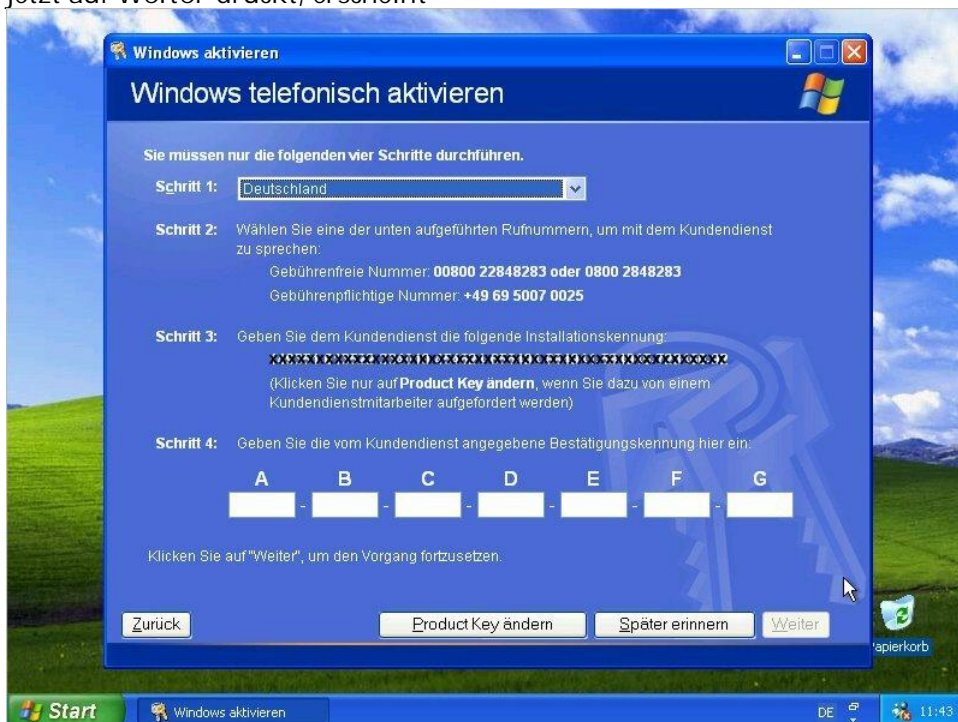


und klicken auf das Schlüssel-Symbol. (Natürlich erst, wenn der Internetzugang eingerichtet ist. Oder ein Telefon zur Hand ist.)

...



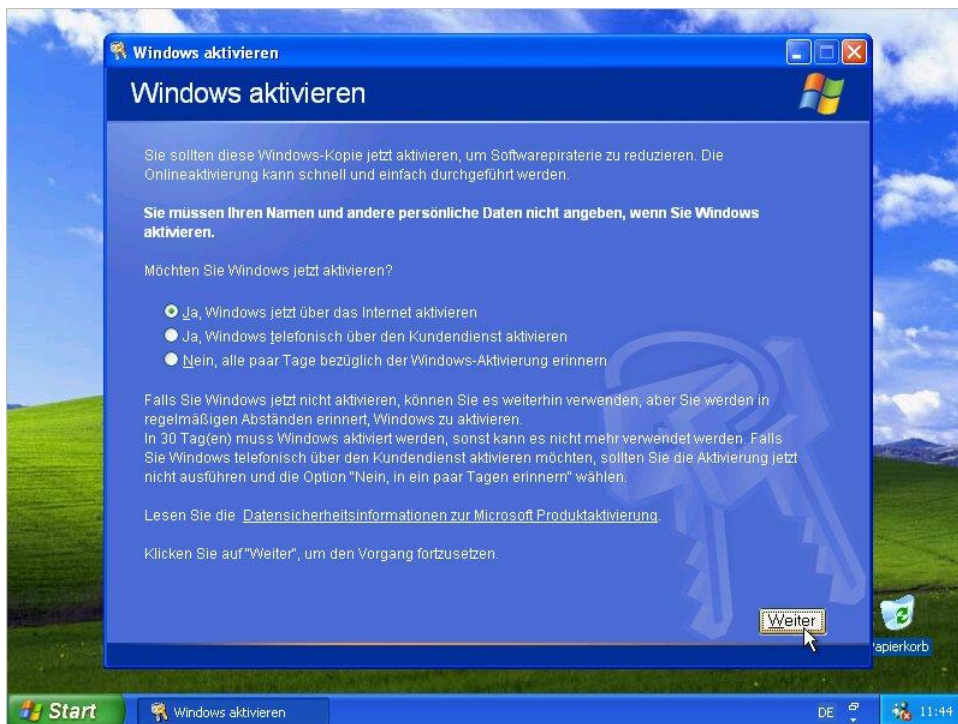
Den Punkt bei Ja, Windows telefonisch.... Hier wird Windows per Telefon aktiviert. Wenn man jetzt auf Weiter drückt, erscheint



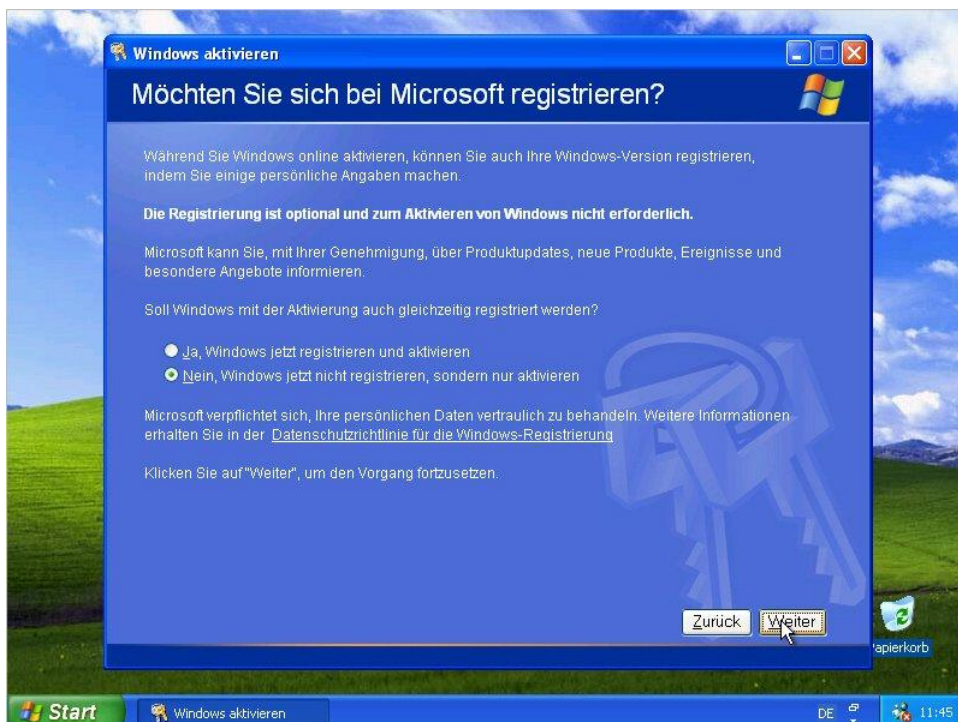
und man kann In Schritt 1 das Land einstellen, in dem man sich aufhält. Dann bei der Telefonnummer unter Schritt 2 anrufen (gebührenfrei), dann den Produkt-Key unter Schritt 3 angeben. Daraufhin wird man eine andere Nummer erhalten, die bei Schritt 4 eingetragen wird. Das war es. Es geht aber auch über Internet.

...





Hierzu wählt man dann den ersten Punkt bei Ja, Windows jetzt über das Internet... und Weiter.



Dann erscheint noch dieser Bildschirm, wo der Punkt bei Nein, Windows jetzt nicht..., gemacht werden kann. Und das war's schon wieder. Es wurden keine Daten und so weiter übertragen, also braucht man auch keine Angst vor der Aktivierung haben.

...

Was vergessen?? Vorschläge ??

Bitte Email an

[PCDProeschi@wintotal.de](mailto:PCDProeschi@wintotal.de)

Viel Spaß mit Windows XP Professional

Proeschi